

2024  
年度

# 利用の手引き

- 加太合宿 -



## 和歌山市立青少年国際交流センター

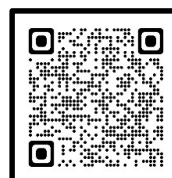
International Exchange Youth Center

〒640-0103 和歌山県和歌山市加太1907-2

TEL : 073-459-2107 / FAX: 073-459-2108

MAIL: info@kadacenter.jp

空き状況・ご利用案内はこちらから  
<http://www.kadacenter.jp>



# 目次

はじめに .....	2
<b>利用案内1</b>	
1-1 施設利用のルール .....	3
1-2 料金表 .....	5
1-3 使用料の減免 .....	6
1-4 駐車場・車の利用について .....	6
<b>利用案内2</b>	
2-1 食堂・食事について .....	7
2-2 食物アレルギー対応について .....	8
(アレルギー成分表) .....	9
2-3 浴室の使用について .....	10
2-4 冷蔵庫の使用について .....	10
2-5 寝具の取り扱いについて .....	11
2-6 持ち物について .....	12
2-7 清掃について .....	13
<b>施設案内</b>	
3-1 管理棟案内 .....	14
3-2 宿泊棟案内 .....	15
3-3 野外炊飯場案内 .....	16
3-4 家族の広場案内 .....	17
<b>MAP</b>	
4-1 館内MAP(管理棟) .....	18
4-2 館内MAP(宿泊棟) .....	19
4-3 野外MAP .....	20
<b>安全管理について</b>	
5-1 避難経路(管理棟) .....	21
5-2 避難経路(宿泊棟) .....	22
5-3 避難場所 .....	22
5-4 緊急時 .....	23
5-5 医療機関 .....	23

## はじめに

和歌山市立青少年国際交流センターは、瀬戸内海国立公園の東に位置し、紀淡海峡から太平洋を望む丘陵地にあります。そのため、渡り鳥や渡り蝶の観察もできます。

また、雑木の森が広がっているため、暖かい地方で生息する生き物をはじめ、たくさんの種類の鳥や昆虫、植物に触れることができます。



弊所がある加太の町は、奈良・京都に都があった頃より『南海道』として多くの役人等の往来があり、万葉歌人にも詠まれています。現在にも続く修験者の修行の場でもあり、古刹・名跡も多く伝統ある祭りは現在まで伝承されています。加太の町を散策すると、タイムスリップしたような感覚を楽しむことができます。

弊所敷地は、江戸時代末から昭和時代の太平洋戦争終わりまで、外国船の侵入に備えて大砲が据えられた陸軍基地でした。その跡地として、火薬庫や弾薬庫、台座跡や観測所跡など、今でも見ることができます。戦争の悲惨さや平和の大切さを学ぶきっかけとなります。

アニメブームも相まって『聖地』として、加太の町や友ヶ島に遠路お越しいただくこともあります。ゲームやバーチャル映像に触れることが多い昨今、弊所では、自然豊かな森の中での活動を楽しむことができます。また、弊所を拠点に、海水浴や磯遊び、波止釣りや船釣り体験など、魅力あふれた体験も可能です。

南海電鉄加太駅から徒歩30分、生涯学習の一環としてぜひご利用ください。

# 1-1. 施設利用のルール

## ご利用の皆さまへ

～ 担当者(引率者)はご利用前に皆さまへの周知を必ず行ってください ～

### 1. 安全面について

- ・ あらかじめ避難経路と非常口の確認をしてください。
- ・ 緊急時は職員の指示に従ってください。
- ・ 緊急時の連絡先  
【電話番号】 代 表：073-459-2107  
【館内内線】 事務所：100 宿直室：116（夜間）
- ・ 貴重品の管理は各自・各団体の責任で行ってください。
- ・ 当センターは自然豊かな場所にあります。危険な生き物には十分注意をしてください。  
※マムシ スズメバチ ムカデ いのしし 毛虫 ハゼの木(かぶれるので触らない)など

### 2. ご案内

- ・ 緊急時以外 22:00以降 外出はできません。
- ・ 館内使用時は各自で持参した「上履き(室内履き)」が必要です。
- ・ 館内で飲食できる場所は食堂のみです。 ※水分補給は除く
- ・ 使用した場所は必ず清掃し、元の状態に戻してください。

### 3. ご利用時間について



### 4. お支払いについて

- ・ 別途案内参照

### 5. キャンセル規定

- ・ 別途案内参照

## 6. 宿泊部屋について

- ・就寝時は、シーツ類一式を必ず使用してください。
- ・寝具を汚した場合、クリーニング代として実費をいただきます。
- ・「2-5. 寝具の取り扱いについて」(P.11) を必ずお読みください。

## 7. 食堂について

【開始時間】 朝食 7:00～8:00 昼食 11:30～12:30 夕食 17:00～19:00

- ・食事の時間以外は、食堂に入ることはできません。
- ・衛生管理上、食事以外で使用することはできません。
- ・夜食等で場所使用を希望する場合は、事前にお申し出ください。
- ・「2-1. 食堂・食事について」(P.7) を必ずお読みください。

## 8. 浴室について

- ・【基本入浴時間】 18:00～21:00
- ・「2-3. 浴室の使用について」(P.10) を必ずお読みください。

## 9. 救護室について

- ・使用開始・終了時は必ずセンタースタッフにお知らせください。
- ・室内にある「健康チェック表」に症状等を記入し、事務所に提出してください。
- ・衛生管理上、救護以外の目的で使用することはできません。

## 10. 野外炊飯場について

- ・「3-3. 野外炊飯場案内」(P.16)を必ずお読みください。

## 11. 家族の広場について

- ・「3-4. 家族の広場案内」(P.17)を必ずお読みください。

## 12. ごみの処理について

- ・別途案内参照  
一般ごみ(生ごみ・紙くず等) カン ビン ペットボトル ダンボール  
※資源ごみは分別してください。  
※生ごみを含む場合はごみ袋を2重にしてください。  
※和歌山市以外の市町村指定のごみ袋は処理できません。  
※料金は「1-2. 料金表」(P.5)をご参照ください。

## 13. その他

- ・ペットを連れてくることはできません。(敷地内はペット散歩禁止です。)  
※盲導犬・聴導犬・介助犬は除く。(同伴する場合は事前にお知らせください。)
- ・指定場所以外での火の使用は禁止です。
- ・敷地内は全面禁煙です。(喫煙は定められた場所でのみ。)
- ・飲酒、ドローン・ピアノの使用は許可制です。  
※事前に申請書を提出し、許可された場合のみ可能。

# 1-2. 料金表(令和6年度)

※料金は全て税込み

— お支払いは現金のみ —

## ■施設使用料

	施設使用料 (宿泊)	施設使用料 (日帰り)	炊飯場 使用料
	(炊飯場使用料含む)	(炊飯場使用は別途料金要)	(館内施設使用は別途料金要)
	1人1泊につき	1人につき	1人につき
児童	500 円	250 円	100 円
引率	1,010 円	500 円	200 円

## ■食堂料金

朝食	昼食	夕食
700 円	950 円	950 円

カレー食材	生米	炊いたご飯
550 円	200 円	250 円

## ■クラフト料金

丸太キーホルダー	1個	250 円
フォトフレーム	1個	400 円
リース	1個	400 円
焼き板	1個	300 円
バードコール	1個	250 円
光る星座うちわ	1個	150 円

## ■その他料金・物品貸出

薪	1束	500 円
調理器具貸出	1人	200 円
トーチ	1本	150 円
燭台	1回	300 円
ろうそく	1本	30 円
天体解説書	1部	50 円
植物観察資料	1部	50 円
砲台跡見学資料	1部	100 円
加太の町散策資料	1部	100 円
テント(5~6人用)貸出	1張	500 円
シュラフ(寝袋)貸出	1人	200 円

## ■センタープログラム

めで鯛クイズ	1回	*
和歌山クイズ王	1回	*
ミッションクリアゲーム	1回	*
スコアOL	1回	*
フォトOL	1回	*
ネイチャービンゴ	1回	*
モルック	1回	1,000 円
ペタンク	1回	1,000 円
星空(星座)観察	1回	1,000 円
きもだめし	1回	*

## ■アメニティ

フェイスタオル	1枚	100 円
歯ブラシ(2本入り)	1組	50 円
カミソリ	1本	50 円

## ■ごみ袋・ごみ処理

ごみ袋70ℓタイプ	2枚	50 円
ごみ処理代	1袋	* 円

## 1-3. 使用料の減免

減免措置対象者の方は施設使用料が減額または免除となります

### ■ 対象

- (1) 身体障害者手帳、療育手帳、精神障害者保健福祉手帳の交付を受けている方が使用する場合。
- (2) 特別支援学校の児童(生徒)が教育活動として教職員に引率されて使用する場合。
- (3) 生活保護法第6条第2項に規定する要保護者及びそれに準ずると認められる児童(生徒)が教育活動として教職員に引率されて使用する場合。
- (4) その他、委員会が特別の理由があると認めるとき。

### ■ 申請方法

- ・ 減免対象児童がいる場合は、事前に青少年課に申請し、減免決定通知書の交付を受けてください。
- ・ 申請書類：『使用料減免申請書』  
『使用料減免申請 学校長の証明』

～申請書類 提出先～

和歌山市教育委員会事務局 教育学習部 青少年課

TEL：073-435-1235

## 1-4. 駐車場・車の利用について

### ■ 車でお越しの方へ

- ・ 駐車場には限りがあります。また、近隣住民の方への配慮もあるため、できるだけ少ない台数でお越してください。
- ・ 駐車場の利用は1団体5台まで。5台を超える場合は要相談。

### ■ 駐車場

ゲート内 約20台+思いやり駐車場2台

ゲート外 約14台

### ■ その他

- ・ 進入できる最大の車両サイズはマイクロバスです。  
※大型バスはセンターへの進入不可  
(安全な場所で乗降車してください。乗降車場所は団体にて計画してください。)
- ・ 淡嶋神社からの進入路登り口は必ず最徐行。
- ・ 野外炊飯場や家族の広場への車の乗り入れはできません。



## 2-1. 食堂・食事について

### ■ ご利用案内

【開始時間】 朝食 7:00~8:00 昼食 11:30~12:30 夕食 17:00~19:00

- ・ 食事申込時間前に食堂に入ることはできません。  
(準備係等が先に入る場合は、事前にお知らせください。)
- ・ 開始時間に遅れないようご注意ください。

### ■ 食事のコース

朝食	昼食	夕食
700 円	950 円	950 円

カレー食材	生米	炊いたご飯
550 円	200 円	250 円

### ■ メニュー例

【朝食】



みそ汁付

太刀魚塩焼き だし巻き卵 味付け海苔  
金山寺みそ ひじき煮 コールスローサラダ  
ミニトマト ごはん みそ汁

【昼食】



ごはんのみそ汁付

鶏のからあげ ポークウィンナー ポイルキャベツ  
マカロニグラタン ブロッコリー ポテトサラダ  
ミニトマト ぶどうゼリー ごはん みそ汁

【夕食】



ごはんのみそ汁付

ハンバーグ エビフライ ポイルキャベツ  
プレーンオムレツ ブロッコリー スパゲッティサラダ  
ミニトマト りんごゼリー ごはん みそ汁

### ■ 設備

- ・ 電子レンジ 2台
- ・ 給水機 2台

### ■ その他



朝食時、2日目の活動のために水筒補充用のお茶(1ℓ/1人)が設置されます。  
(※冷やしたお茶ではありません。)



約115席

使用後は  
食べこぼしなど  
必ず清掃して  
ください



### ■ 利用上の注意

- ・ 衛生管理上、食事以外で食堂を使用することはできません。
- ・ 夜食等で場所使用を希望する場合は、事前にお申し出ください。  
※片付けの時間を含め21:00まで。



## 2-2. 食物アレルギー対応について

- ・ 食堂では、食物アレルギーをお持ちの方に **7大アレルゲン** 除去メニューをご用意します。  
(小麦・乳・卵・そば・落花生・えび・かに)
- ・ 7大アレルゲン除去メニューを希望の場合は「食物アレルギー調査票」に記入し、利用日の1ヵ月前までに提出してください。

### 7大アレルゲン



- 食堂食はすべてのメニューを同じ厨房内で作っています。症状の重い方ご注意ください。コンタミネーション(食品を生産する際に原材料として使用していないにもかかわらずアレルギー物質が微量混入してしまう場合)については対応できません。
  - 除去食品が極めて多い場合やごく微量の摂取でアナフィラキシーショック等重篤な症状を起こす可能性のある方は、家庭から調理済みの食材、食事をお持ちください。アレルゲンの微量な混入が心配な場合には、使い捨て食器をお持ちください。
  - 7大アレルゲン以外の食材や、7大アレルゲン内の調味料については対応できません。
  - 3歳児未満のお子様については、安全上食物アレルギー対応は行っていません。家庭から調理済みの食材、食事をお持ちください。
  - 野外調理のアレルギー対応は行っていません。
- ☆ その他、細かい「アレルギー対応」につきましては、食堂業者と直接ご相談ください。

# アレルギー成分表

2024.04.01

加太合宿(小学校用)朝食メニュー		
献立	食材	アレルギー
太刀魚塩焼き	太刀魚	
だし巻き卵	卵	小麦・卵・さば・大豆・やまいも
味付け海苔	のり	小麦・大豆・えび
金山寺みそ	みそ	大豆・小麦
ひじき煮	ひじき・人参・油揚げ	大豆・小麦
コールスローサラダ	キャベツ・ニンジン・コーン・マヨネーズ	卵・小麦・大豆
ミニトマト	トマト	
みそ汁	みそ	大豆

加太合宿(小学校用)昼食メニュー		
献立	食材	アレルギー
鶏唐揚げ	鶏肉	小麦・大豆
ポークウインナー	豚肉	小麦・大豆・豚肉
ポイルキャベツ	キャベツ	
マカロニグラタン	生乳・マカロニ・玉ねぎ	小麦・乳・大豆
ブロッコリー	ブロッコリー	
ポテトサラダ	じゃがいも・人参・きゅうり・マヨネーズ	卵・小麦・大豆
ミニトマト	トマト	
ぶどうゼリー	ぶどう果汁	りんご
みそ汁	みそ	大豆

加太合宿(小学校用)夕食メニュー		
献立	食材	アレルギー
ハンバーグ	鶏肉・玉ねぎ	鶏肉・小麦・大豆・乳・牛肉
デミグラスソース	シチューミックス(ビーフ)・玉ねぎ・しめじ	乳・小麦・鶏肉・豚肉・大豆
エビフライ	えび	えび・小麦
プレーンオムレツ	卵	卵・大豆・小麦
ブロッコリー	ブロッコリー	
スパゲティサラダ	スパゲティ・人参・きゅうり・マヨネーズ	小麦・卵・大豆
ミニトマト	トマト	
ポイルキャベツ	キャベツ	
りんごゼリー	りんご果汁	りんご
みそ汁	みそ	大豆

## ※食材注文の場合

★加太合宿(小学校用)カレーメニュー		
献立	食材	アレルギー
カレー	牛肉・玉ねぎ・じゃがいも・人参 カレールー(とろけるカレー)	小麦・大豆・鶏肉・豚肉・やまいも・牛肉

## 2-3. 浴室の使用について

■ 基本時間 18:00～21:00 (シャワー室の使用も同じ)

■ 設置数

大浴室	洗い場	8	小浴室	洗い場	6
	浴槽	1		浴槽	1
	シャワー室	2		シャワー室	2
	ロッカー	32		ロッカー	24

■ 使用上の注意

- ・ イスや洗面器などは、元に戻してください。
- ・ ドライヤーの使用は、一度に2台までです。
- ・ 脱衣所以外の場所でドライヤーを使用しないでください。
- ・ 忘れ物にご注意ください。
- ・ 時間外の立入はできません。

浴室



脱衣所

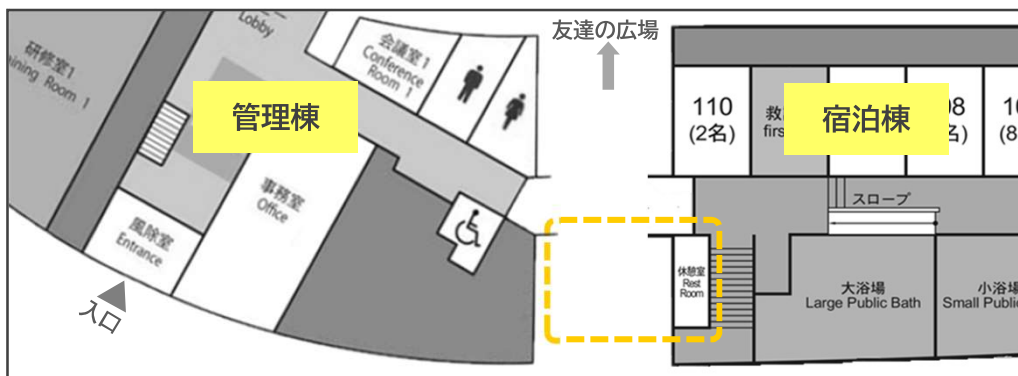


シャワー室



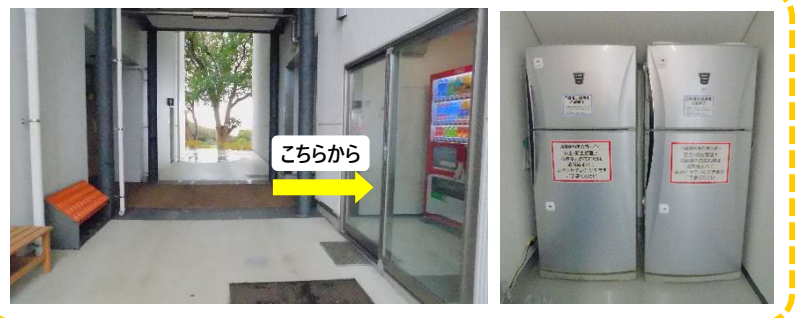
## 2-4. 冷蔵庫の使用について

■ 設置場所



■ 使用上の注意

- ・ 安全のためカギを設置しています。
- ・ 使用時はお申し出ください。

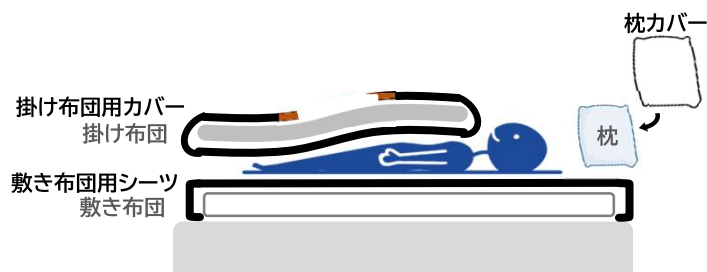


## 2-5. 寝具の取り扱いについて

### 寝る準備

#### 布団はシーツ類をかけて使用 (衛生上・感染症対策のため)

- ① 掛け布団用カバー(茶色の縁(ふち)の穴あり)
- ② 敷き布団用シーツ    ③ 枕カバー
- ★部屋のロッカーに1組ずつ入っています

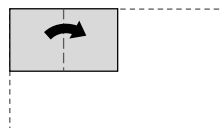
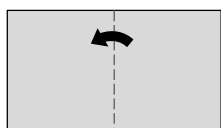


担当者(引率者)はシーツ類が正しく使用されていることを確認してください

### 片付け

#### ① シーツ・カバーをはずし 畳む

掛け布団カバー・敷布団シーツ



30cmくらいになるまで畳む  
.....→



.....→

#### ② 廊下のリネン袋に返却



種類別に分けて返却

#### ③ 布団を元通りに畳み ロッカー側に寄せて置く



引っぱればすぐに敷けるかたちに



畳んだ布団はロッカー側に寄せて置く

担当者(引率者)は各部屋の点検をしてください



## 2-6. 持ち物について

### 学校で持参するもの

- 緊急用車両 ※可能な場合
- 救急薬品等
- ごみ袋
- その他 活動等で必要と思われるもの

### 個人で持参するもの

#### － 基本 －

- ・ 上履き(室内履き) ※館内使用時は必須
- ・ 衣類(着替え・パジャマ等)
- ・ 歯ブラシ・洗面用具・タオル類
- ・ 薬(個人で必要なもの)
- ・ 健康保険証 ※任意 (医療機関により写しでは受診できない場合があります。)
- ・ その他 活動等で必要と思われるもの

#### － 野外活動 －

- ・ 野外活動に適した服装
- ・ 帽子
- ・ 水筒
- ・ 汗ふきタオル
- ・ その他 活動で必要なもの

## 2-7. 清掃について

清掃場所	用具の数など	清掃用具置場	
宿泊棟1F 部屋・廊下	ほうき10本 ちりとり10個	北側階段横 スペース 	ごみは1F廊下のごみ箱に入れます
宿泊棟2F 部屋・廊下	ほうき10本 ちりとり10個	202号室 前スペース 	ごみは2F廊下のごみ箱に入れます
食 堂	ほうき5本 パーパーモップ5本 ちりとり1個 (掃除機1台)	食 堂 	ごみは黒色のごみ箱(小)に入れます テーブル・イスを拭くためのふきん等 をお持ちください
研修室1・2	フロアほうき6本 ほうき4本 モップ2本 ちりとり5個 ごみバケツ1個	研修室① 倉庫 	人数が多い場合は床を拭くための雑 巾をお持ちください
ロビー 玄関ホール			人数が多い場合は床を拭くための雑 巾をお持ちください
風除室 くつ箱	ほうき10本 ちりとり2個 靴箱用セット4組	靴箱の隣 	ごみは研修室①倉庫の ごみバケツに入れます
建物周り	竹ほうき5本 ほうき10本 ちりとり2個	駐輪場 	落ち葉などをはきます (回収用のごみ箱を準備します)
友達の広場			広場の小石を拾います (回収用のバケツを準備します)  軍手をお持ちください
小枝拾い			建物周辺の小枝を集めます (回収用のコンテナを準備します)  軍手をお持ちください

※ 使用した清掃道具は必ず元の場所に戻してください。



## 3-1. 管理棟案内

Rf



天体観測場 astronomical observation

※星空(星座)観察を実施する場所です

2F



食堂 dining room

使用可能人数: 約115名

他: 電子レンジ2台

※使用後は必ず清掃してください

※「2-1. 食堂・食事について」(P.7)をお読みください

1F



会議室① conference room1

使用可能人数: 約8名

敷地面積: 20㎡(約11畳)

他: 長机4台/イス8脚/ホワイトボード1台

※飲食不可(水分補給は除く)



会議室② conference room2

使用可能人数: 約12名

敷地面積: 37㎡(約20畳)

他: 長机6台/イス12脚/ホワイトボード1台

※飲食不可(水分補給は除く)



研修室①② training room

使用可能人数: 約100名

敷地面積: 140㎡(約76.5畳)

他: プロジェクター・音響設備

長机30台/イス130脚/移動式ホワイトボード2台

※仕切って使用することができます

※飲食不可(水分補給は除く)

※体育館ではありません



## 3-2. 宿泊棟案内

2F



### 宿泊部屋 guest room

宿泊可能人数：68名(8人部屋6室/4人部屋4室/2人部屋2室)

※飲食不可(水分補給は除く)



### ミーティングルーム meeting room

使用可能人数：15～20名

敷地面積：53㎡

他：音響設備/長机6台/イス16脚/ホワイトボード1台

※飲食不可(水分補給は除く)



### 和室 japanese style room

使用可能人数：15～20名

敷地面積：45㎡(約20畳)

他：テーブル4台/座布団20枚

※飲食不可(水分補給は除く)

1F



### 宿泊部屋 guest room

宿泊可能人数：60名(8人部屋6室/4人部屋2室/2人部屋2室)

※飲食不可(水分補給は除く)



### 浴室 public bath

大浴室：洗い場8箇所/浴槽1(シャワー室2)

小浴室：洗い場6箇所/浴槽1(シャワー室2)

※「2-3. 浴室の使用について」(P.10)をお読みください

### ランドリー laundry



洗濯機：3台

乾燥機：2台

※洗剤は

お持ちください

### 救護室 first-aid room



ベッド：2床

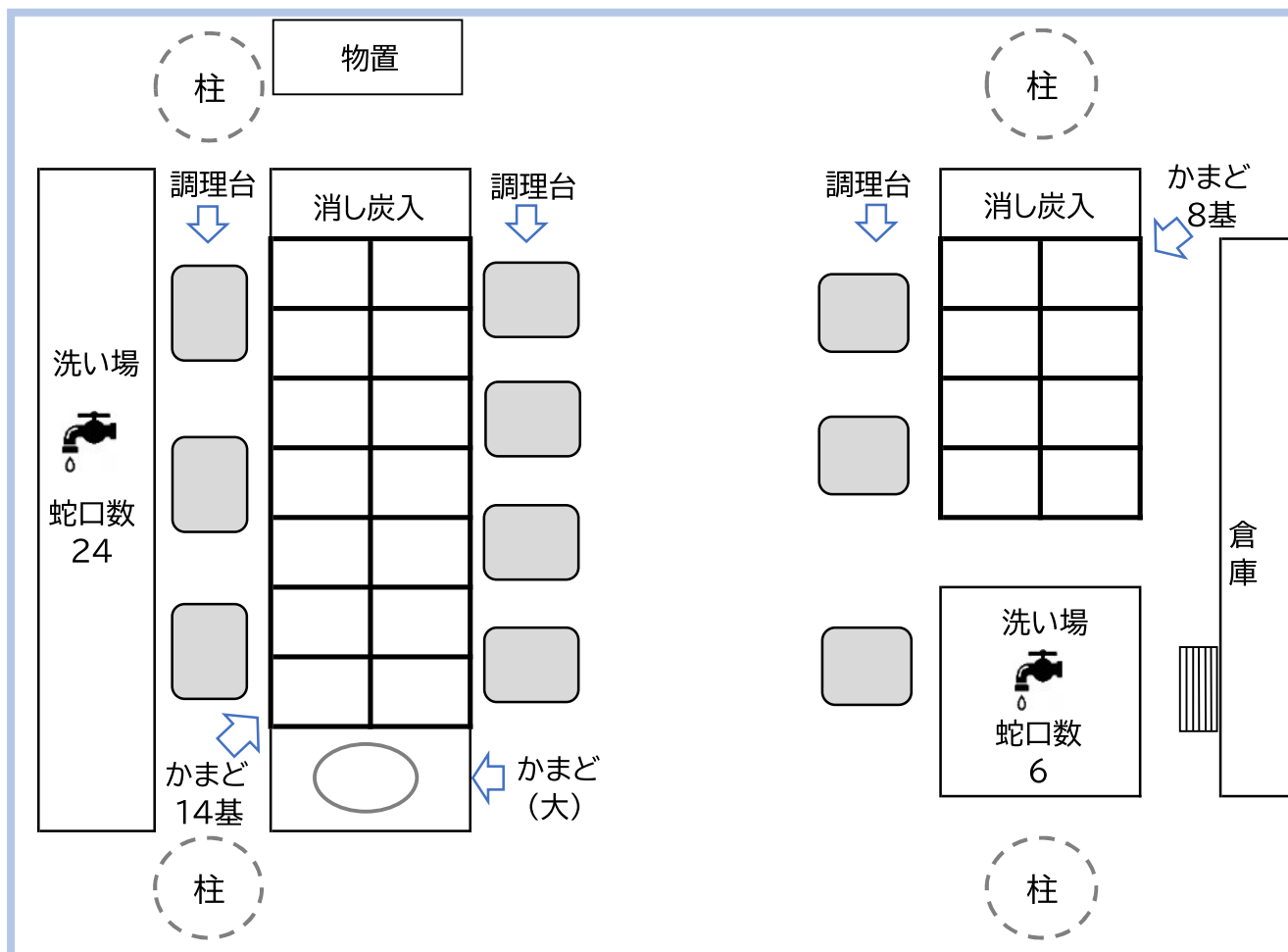
※救護以外の目的での使用禁止

※室内の「ご利用案内」をお読みください

※使用開始・終了時は、必ずセンタースタッフ  
にお知らせください

◎AED(自動体外式除細動器)は事務所に2台あります

## 3-3. 野外炊飯場案内



使用可能人数:100名

### ■ 注意事項

- ・ 火は決められた場所でのみ使用してください。
- ・ 炊飯器・ホットプレート・投光器等、電気を使用する物の持ち込みは原則禁止。
- ・ 作業車が炊飯場を通行する場合がありますので、十分注意してください。

### ■ 薪の販売・貸出調理器具について

- ・ 薪や炭、調理器具の持ち込みは可能。
- ・ 調理器具の貸出(有料)、薪の購入には、事前の申込みが必要です。
- ・ 貸出調理器具は大切に使い、使用後はキレイに洗ってセンタースタッフの点検を受けてください。

### ■ その他

- ・ 使用したかまどや洗い場はキレイに清掃してください。
- ・ テーブルやイスは倉庫に戻してください。

## 3-4. 家族の広場案内



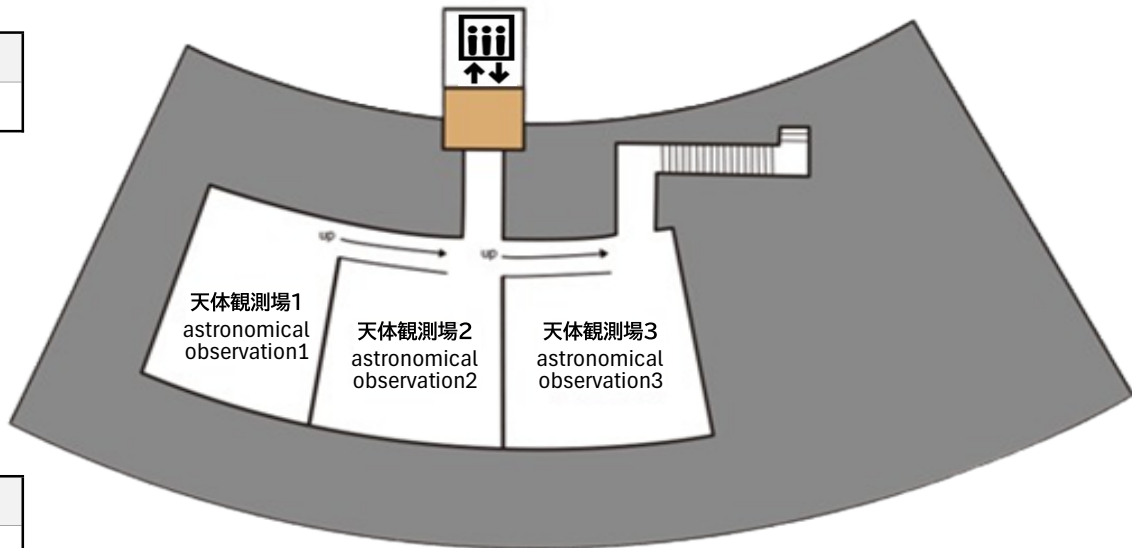
### ■ 注意事項

- ・ 遊具は大事に使ってください。
- ・ 遊具は譲り合って使ってください。
- ・ 遊具(ロープスライダーや滑り台等)は1人乗りです。  
(※規定外の使い方をすると大けがにつながります。とても危険です。)
- ・ 水筒やかばんを身に着けたまま遊具で遊んではいけません。
- ・ 『やまびこの樹』(木登り体験遊具)は無理をして登ってはいけません。
- ・ 土塁の上を走ってはいけません。(右写真)  
(※土塁から転落すると大けがにつながります。とても危険です。)
- ・ 使用禁止の遊具や、通行止めの箇所には絶対に近づかないでください。
- ・ いのししの檻や、スズメバチ駆除のペットボトル(蜂トラップ)には近づかないでください。
- ・ ひとりではなく、なるべくグループで行動してください。
- ・ 出したごみは、お持ち帰りください。
- ・ 引率の先生が決めた活動範囲を守りましょう。
- ・ 引率の先生の指示に従いましょう。

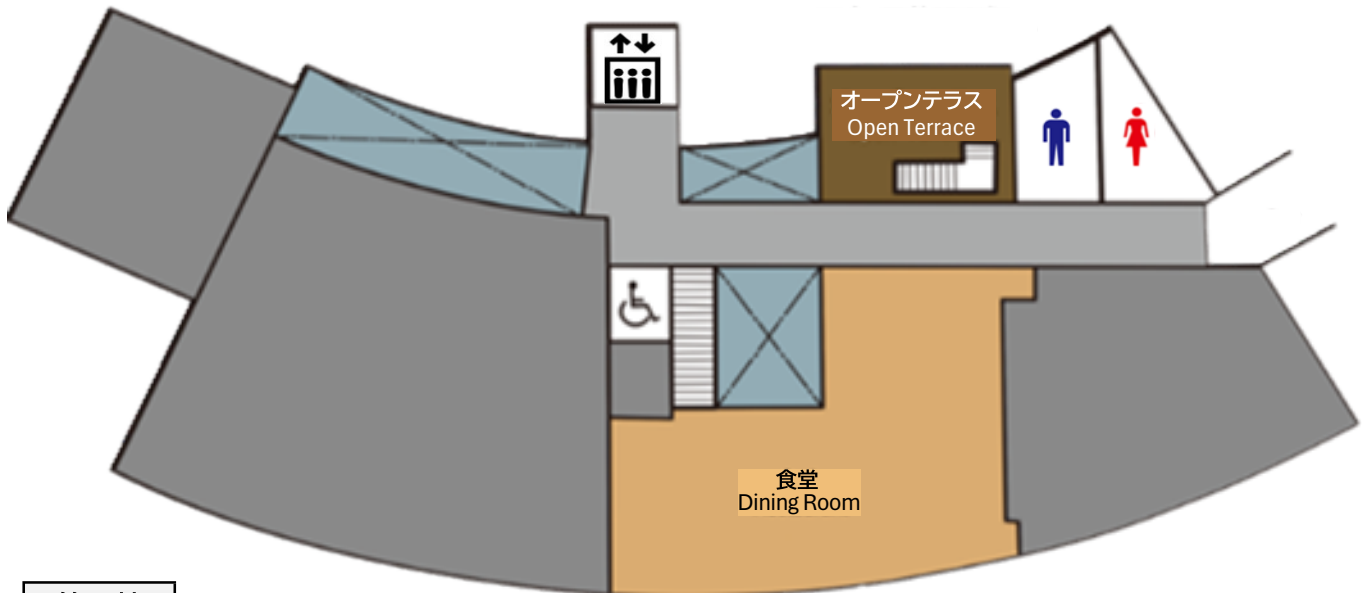


# 4-1. 館内MAP(管理棟)

管理棟  
Rf

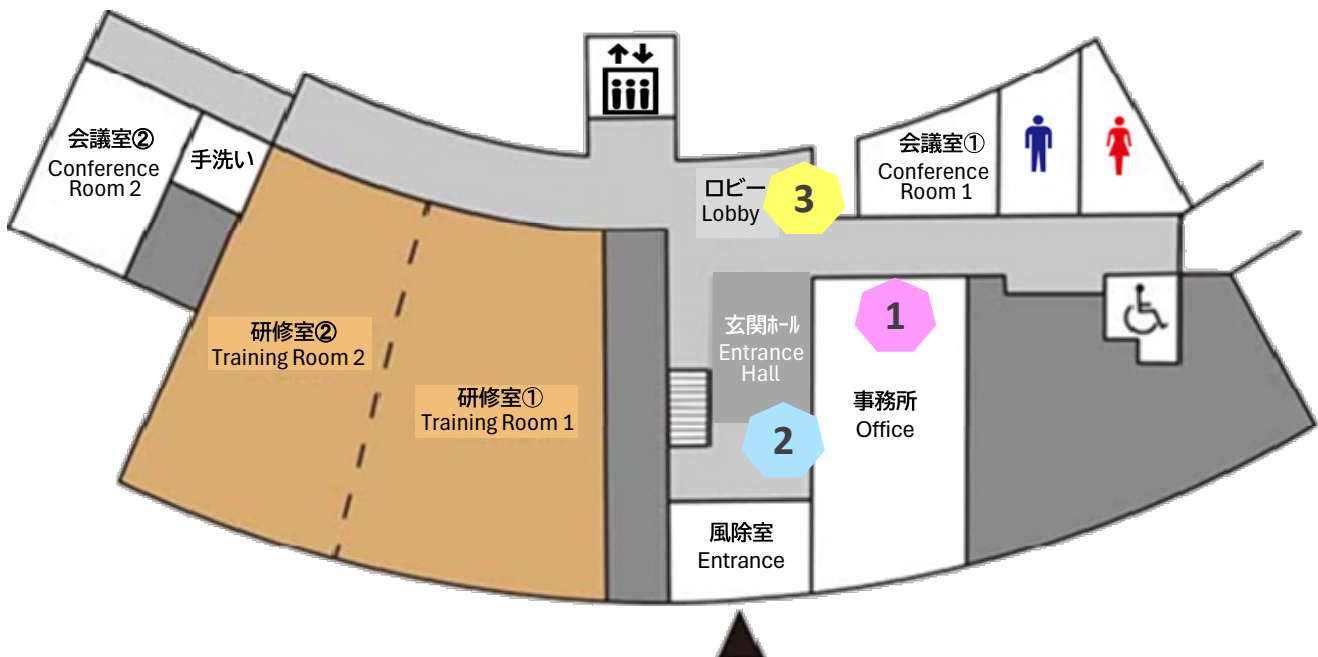


管理棟  
2F



管理棟  
1F

- 
 1 事務所: AED2台
- 
 2 ロビー: 車イス1台
- 
 3 ロビー: 自動販売機2台

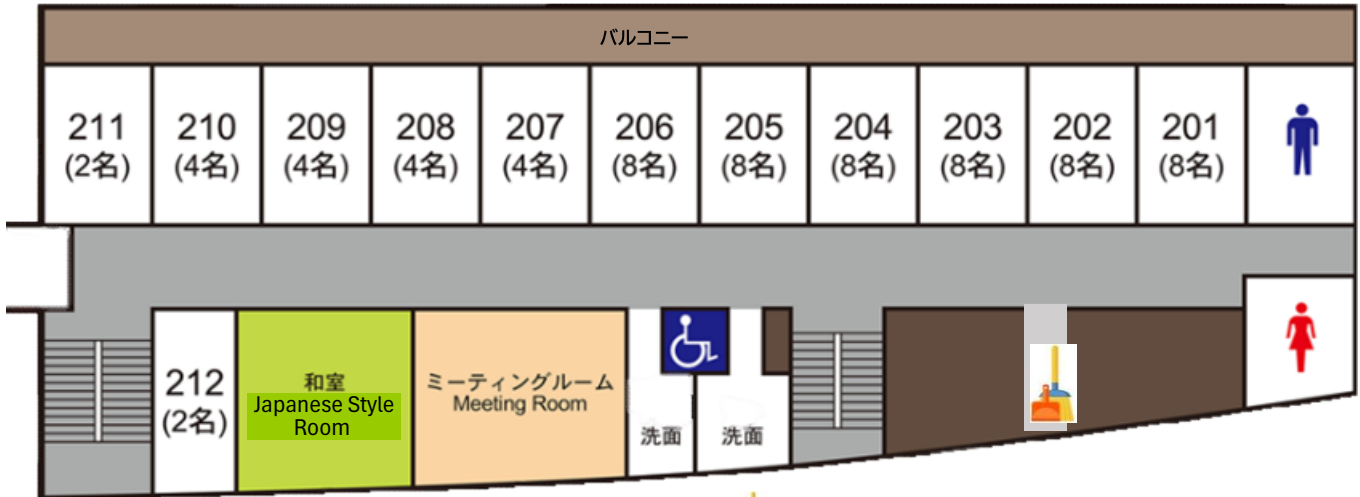




## 4-2. 館内MAP(宿泊棟)

◎宿泊部屋への入室は13:00以降

宿泊棟  
2F

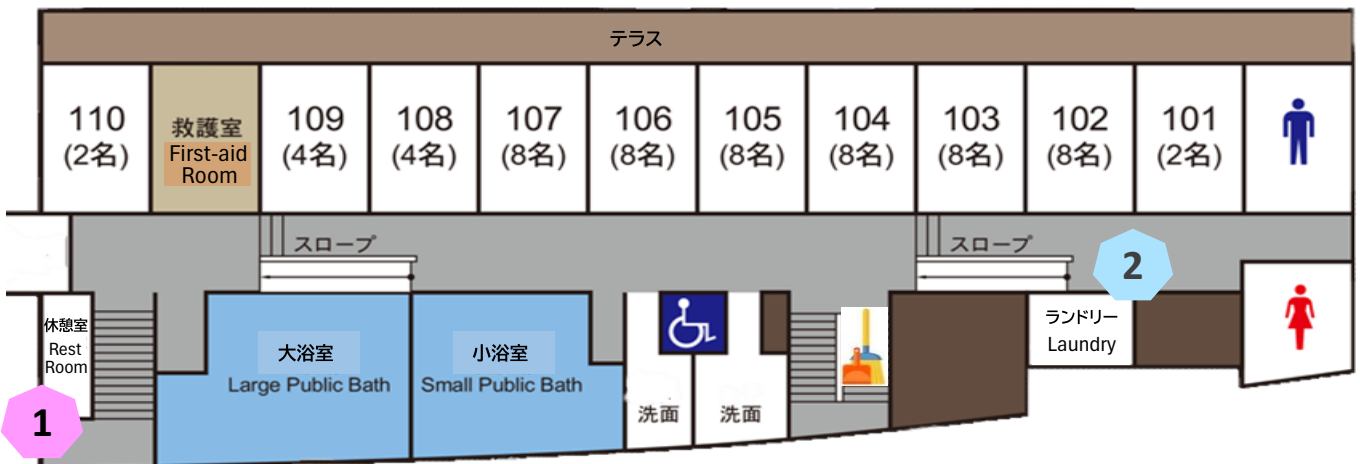


掃除用具置き場:ほうき10本/ちりとり10個

宿泊棟  
1F

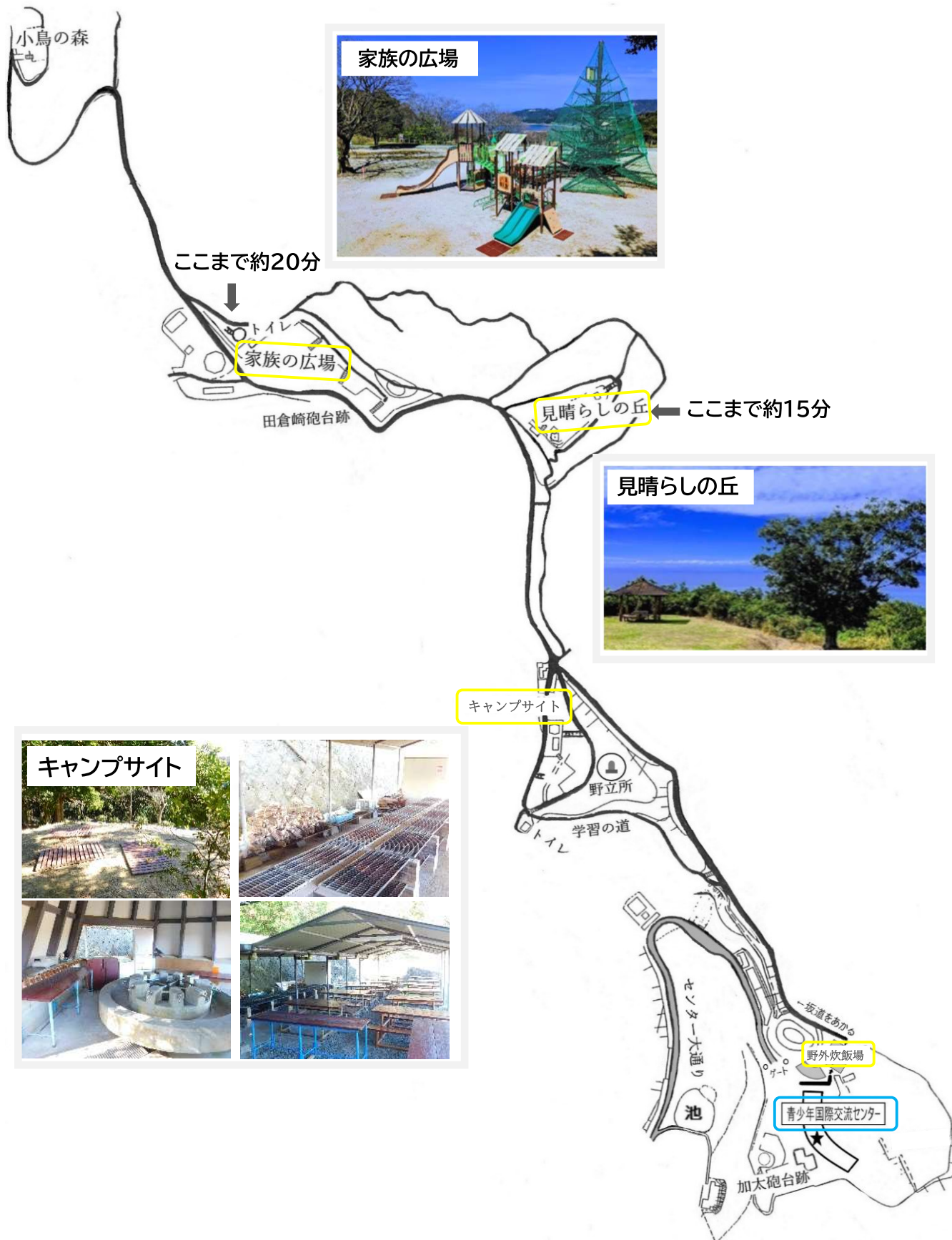
1 休憩室:冷蔵庫2台/自動販売機1台

2 ランドリー:洗濯機3台/乾燥機2台



掃除用具置き場:ほうき10本/ちりとり10個

# 4-3. 野外MAP



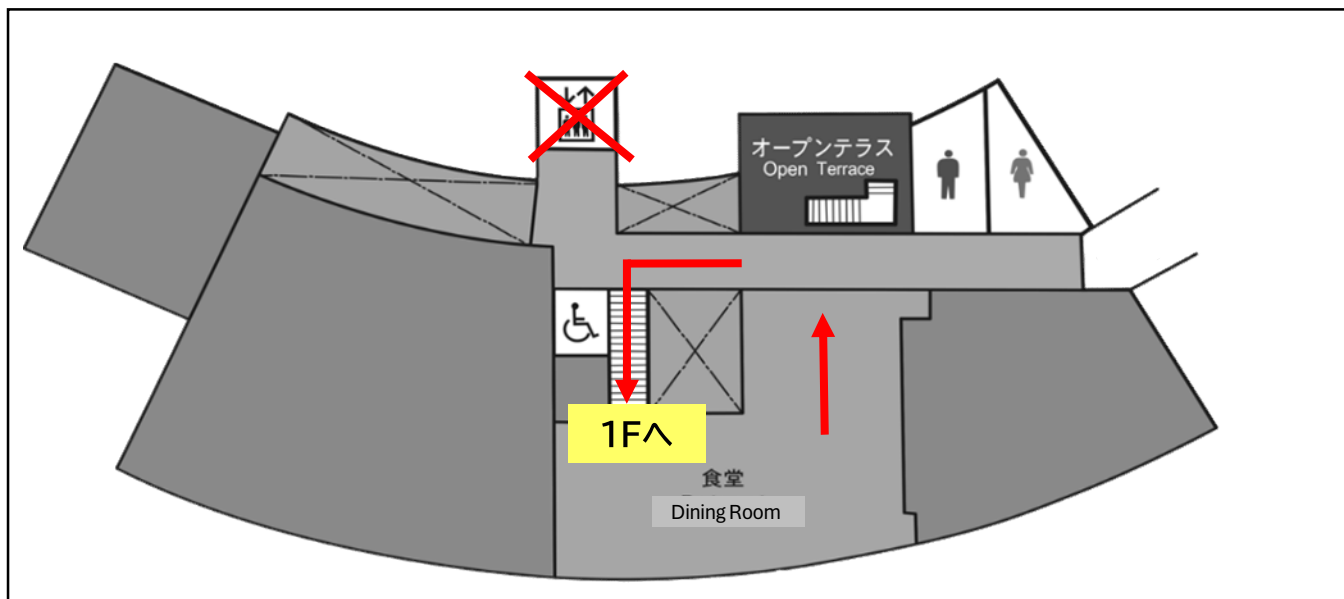
## 5-1. 避難経路(管理棟)

### ～ 基本の安全ルートのご案内 ～

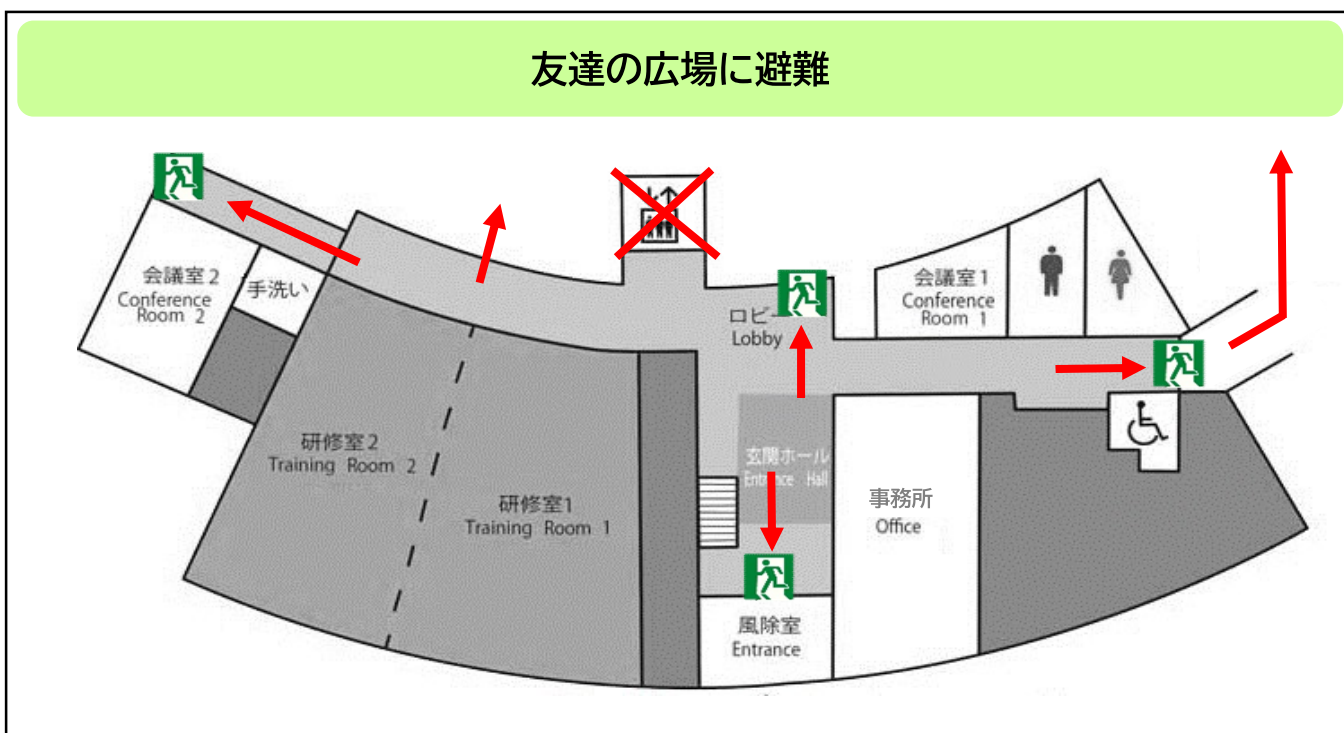
災害の状況や、火事の場合は火の元次第で、避難経路は変わります。  
状況に応じた避難ができるよう、あらかじめ避難ルートを確認してください。

**エレベーターは使用できません** ※閉じ込められる可能性があるため使用不可

### 管理棟 2F



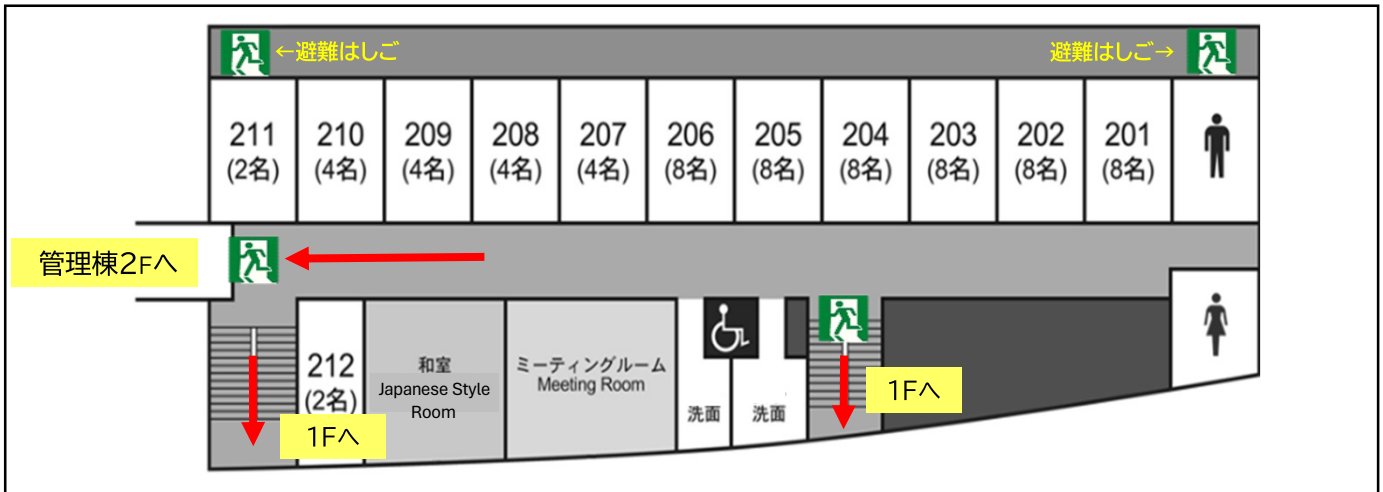
### 管理棟 1F



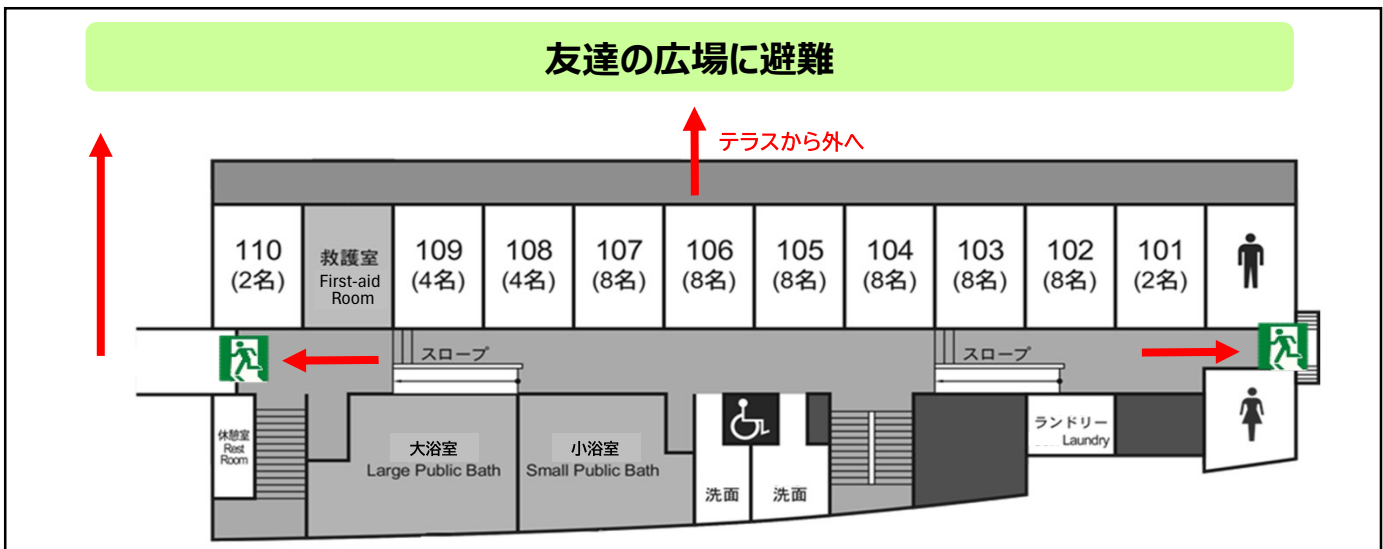


## 5-2. 避難経路(宿泊棟)

### 宿泊棟 2F



### 宿泊棟 1F



## 5-3. 避難場所



## 5-4. 緊急時

### ■ 緊急時について

- ・ 緊急時の連絡先  
【電話番号】 代 表：073-459-2107  
【館内内線】 事務所：100 宿直室：116（夜間）
- ・ 緊急時は職員の指示に従ってください。
- ・ **AED**（自動体外式除細動器）は事務所に2台あります。  
※必要な場合はお申し出ください。

### ■ その他

- ・ 和歌山市立青少年国際交流センターは「津波からの避難場所」に指定されています。
- ・ 災害発生時には一時避難場所になります。  
※利用中のみなさまと避難者の安全確保に努めます。ご理解とご協力をお願いします。

## 5-5. 医療機関

### ■ 近隣の医療機関

- ・ 病院への搬送は各学校でお願いします。
- ・ 事前に搬送方法についてご検討ください。

和歌山ろうさい病院 (総合病院)	8:15~11:00 休診 土日・祝 ※夜間救急対応あり	073-451-3181 和歌山県和歌山市木ノ本93番1 ※車で約15分
酒井内科 (内科)	9:00~12:00 16:00~18:00 休診 日・祝/木・土の午後	073-459-2277 和歌山県和歌山市加太939-10 ※車で約8分
佐谷医院 (内科)	9:00~12:00 17:00~19:00 休診 日・祝/月・金以外の午後	073-459-0563 和歌山県和歌山市加太1175-11 ※車で約7分
和歌山市 夜間・休日応急診療センター (内科・小児科・耳鼻咽喉科)	夜間・休日	073-425-8181 和歌山市吹上5丁目2番15号 ※車で約40分

★各医療機関情報は2024年2月1日現在のものです。詳しくは各団体でご確認ください。

### ■ 和歌山県救急医療情報センター

◎いま診てくれるお医者さん案内

073-426-1199(24時間受付)



和歌山市立青少年国際交流センター